

Section 1 | Bagian 1

About Us Tentang Kami

Sustainability has become part of our DNA as a company. Despite 2021 being a year full of challenges, our commitment to sustainability never waned. The COVID-19 pandemic strengthened our ability to adapt and survive. Collaboration with various stakeholders brings us confidence in the realisation of our vision. 2021 was also a memorable year for more reasons than the global pandemic. This is the year that our Sustainability Roadmap: Vision (SRV) 2020 was transitioned to the Sustainability Roadmap: Vision (SRV) 2030 and this brings forth a new road to traverse in our sustainability journey.

Keberlanjutan telah menjadi bagian dari DNA kami sebagai perusahaan. Meskipun tahun 2021 merupakan tahun yang penuh tantangan, komitmen kami terhadap keberlanjutan tidak pernah pudar. Pandemi COVID-19 memperkuat kemampuan kami untuk beradaptasi dan tetap bertahan. Kolaborasi dengan berbagai pemangku kepentingan memberikan kekuatan yang sangat berarti dalam mewujudkan visi kami. Tahun 2021 juga merupakan tahun yang tak terlupakan dengan banyaknya tantangan. Selain pandemi global, tahun ini merupakan tahun transisi dari Peta Jalan Keberlanjutan: Visi 2020 menuju Peta Jalan Keberlanjutan: Visi 2030. Transisi ini merupakan awal dari perjalanan keberlanjutan kami menuju tahun 2030.



Sustainability Highlights

Ikhtisar Keberlanjutan

R&D and Seedling Production

Penelitian dan Pengembangan (Litbang) dan Produksi Bibit



Five main seedling nurseries

Lima lokasi utama pembibitan



Annual output of around 500 million seedlings

Hasil tahunan kurang lebih 500 juta bibit tanaman

Forestry | Kehutanan



40 forestry concessions managed by 35 pulpwood supplier companies

40 konsesi hutan yang dikelola oleh 35 perusahaan mitra pemasok kayu



100% of pulpwood supplier supplied to APP are compliant to PEFC scheme and certified with PHPL – VLK (SVLK, Timber Legality Verification System)

100% pemasok kayu APP mengikuti skema PEFC dan bersertifikat PHPL - VLK (SVLK, Sistem Verifikasi dan Legalitas Kayu)

Fibre Sources for Paper Production

Sumber Serat untuk Produksi Kertas



51% plantation fibre

Serat kayu Hutan Tanaman Industri (HTI)



5% imported fibre

Serat kayu impor



44% recycled fibre

Serat kayu daur ulang

Pulp & Paper Production

Produksi Pulp & Kertas



56% of our energy is generated from renewable fuels

56% energi kami dihasilkan dari bahan bakar terbarukan



Water withdrawn 345,906 ML per tonne

Pemakaian air 345.906 ML per ton



37% waste recycled/reused in 2021

37% limbah yang didaur ulang/ digunakan kembali di tahun 2021



80% of our mills certified to ISO 50001 energy management system

80% pabrik kami tersertifikasi sistem manajemen energi ISO 50001

Customers & Consumers

Pelanggan & Konsumen



APP brands are marketed in more than 150 countries

Produk APP telah dipasarkan di lebih dari 150 negara.



16.5 million tonnes total capacity (APP Indonesia)

Total kapasitas 16,5 juta ton (APP Indonesia)



Chairman's Statement

Sambutan Chairman [102-14]

In a year that has seen COVID-19 continue to threaten the lives and livelihoods of so many people, we have strived with the unwavering resilience and commitment of our people to deliver an outstanding set of results that has enabled sustainability to continue to be at the core of Asia Pulp & Paper (APP) Sinar Mas' business.

This year, we reflect on the immense challenges and uncertainty that the world, our nation, our communities, and our people have faced since the pandemic began. We pay tribute to all of our colleagues and stakeholders who have been impacted. We extend our condolences to those who have suffered the loss of friends and loved ones. Despite the adversity, everyone at APP has risen to the occasion and gone above and beyond to assist one another and those in their communities.

APP is in a strong position, and it is because of this that we can continue to make transformative changes. This would not be possible without the efforts of each and every person working for and with APP. The success of our initiatives and accomplishments depend on our people. We have the full support of our shareholders and stakeholders in achieving our Sustainability Roadmap Vision (SRV) 2030.

In 2021, we have continued our efforts to combat the ongoing pandemic by focusing on the local market and strengthening our position in Indonesia. The logistical supply challenges resulting from the pandemic have forced us to innovate and find other ways in maintain our economic performance. Despite these challenges, our financial performance remains robust. I am extremely proud of everyone at APP for their contributions during these uncertain times caused by the pandemic.

In line with this year's theme of **#BetterUsBetterTomorrow**, we are committed to ensuring a brighter future for the future generations. That is why we continue to invite our stakeholders to contribute to our sustainability strategy and initiatives. We believe that a holistically integrated approach is the most effective way to foster trust and collaboration while addressing the challenges of our time – whether environmental, social, or governance-related.

Going forward, APP will continue to support the Indonesian government's climate targets to achieve FOLU Net Sink by 2030. Continuously

Tahun ini pandemi COVID-19 masih mengancam kehidupan dan mata pencaharian banyak orang. Kami terus berusaha untuk bertahan dan melanjutkan komitmen untuk memberikan hasil yang optimal dalam menjaga keberlanjutan, yang merupakan inti dari kegiatan Asia Pulp & Paper (APP) Sinar Mas.

Tahun ini, kami merenungkan tantangan besar dan ketidakpastian yang dihadapi oleh dunia, bangsa, komunitas, dan masyarakat sejak pandemi dimulai. Kami memberikan penghargaan kepada semua rekan dan pemangku kepentingan yang terkena dampak. Kami menyampaikan belasungkawa kami kepada mereka yang telah menderita karena kehilangan teman dan orang yang dicintai. Terlepas dari itu, seluruh karyawan di APP telah bangkit dan siap untuk melangkah lebih jauh dan membantu satu sama lain dan orang-orang di komunitas mereka.

APP berada dalam posisi yang kuat, dan karena itu kami terus melakukan perubahan-perubahan. Hal ini tidak akan mungkin terjadi tanpa upaya setiap orang yang bekerja untuk dan bersama APP. Keberhasilan prakarsa dan pencapaian kami bergantung pada orang – orang kami. Kami mendapat dukungan penuh dari para pemegang saham dan pemangku kepentingan dalam mencapai Peta Jalan Keberlanjutan: Visi 2030.

Pada tahun 2021, kami telah melanjutkan upaya kami untuk memerangi pandemi yang sedang berlangsung dengan berfokus pada pasar lokal dan memperkuat posisi kami di Indonesia. Tantangan terkait pemasok akibat pandemi membuat kami untuk terus berinovasi dan mencari alternatif dalam mempertahankan kinerja ekonomi. Terlepas dari tantangan ini, kinerja keuangan kami tetap kuat. Saya sangat bangga dengan semua orang di APP atas kontribusi mereka selama masa-masa yang tidak pasti yang disebabkan oleh pandemi ini.

Sejalan dengan tema **#BetterUsBetterTomorrow** tahun ini, kami berkomitmen untuk memastikan masa depan yang lebih cerah bagi generasi mendatang. Itulah sebabnya, kami terus mengundang pemangku kepentingan kami untuk berkontribusi pada strategi dan inisiatif keberlanjutan kami. Kami percaya bahwa pendekatan yang terintegrasi secara holistik adalah cara paling efektif untuk menumbuhkan kepercayaan dan kolaborasi sambil mengatasi tantangan zaman kita, baik yang terkait dengan lingkungan, sosial, atau tata kelola.


APP akan terus mendukung target iklim pemerintah Indonesia untuk mencapai FOLU Net Sink 2030. Kami berusaha untuk terus meningkatkan

“We are committed to ensuring a brighter future for our children and future generations.”

“Kami berkomitmen untuk memastikan masa depan yang lebih cerah bagi generasi mendatang.”

improve the efficiency in our operation by ensuring Sustainable Forest Management within all our forestry supply chain. Environmental, Social and Governance is the key on how we addresses the climate.

I invite you to read our report and learn about our commitments, initiatives, progress, the challenges we overcame, and most importantly, the journey forward. Every APP's employee is committed to making the best decisions possible for our customers, communities, and the earth, in order to position us for future success. By building on the solid foundations laid during the pandemic, we will continue to generate long-term value for all of our stakeholders, in our path towards Sustainability Roadmap Vision (SRV) 2030.



Teguh Ganda Wijaya
Chairman

Thank you for your ongoing support.

efisiensi dalam operasi kami dengan memastikan Pengelolaan Hutan Berkelanjutan di semua rantai pasokan kami. Lingkungan, Sosial, dan Tata Kelola adalah kunci agar kita mencapai tujuan penurunan iklim.

Saya mengundang Anda untuk membaca laporan kami dan memahami tentang komitmen, inisiatif, kemajuan, tantangan yang kami atasi, dan yang paling penting, perjalanan kami ke depannya. Setiap karyawan di APP berkomitmen untuk membuat keputusan terbaik bagi pelanggan, komunitas, dan planet ini untuk keberhasilan di masa mendatang. Dengan membangun fondasi kokoh selama pandemi, kami akan terus menghasilkan nilai jangka panjang bagi semua pemangku kepentingan kami, dalam perjalanan kami menuju Peta Jalan Keberlanjutan: Visi 2030.

Terima kasih atas dukungan Anda.





“

“APP strives for zero deforestation by using cutting-edge technology to monitor forest cover changes and continuously reduce the rate.”

“APP berupaya untuk mencapai nol deforestasi dengan menggunakan teknologi terbaru untuk memantau perubahan tutupan hutan dan terus mengurangi lajunya.”

Chief Sustainability Officer's Statement

Sambutan Chief Sustainability Officer [102-14]

Despite the ongoing pandemic, APP continues to build on the momentum it has established over the last two years. Whereas 2020 marked the end of our transition from the Sustainable Roadmap Vision (SRV) 2020 to the Sustainable Roadmap Vision (SRV) 2030, 2021 is focused on charting a course and laying the groundwork for our 2030 goal, building on the work we have already done. That is why the year 2021 is crucial for APP, as it will determine our progress toward our goals over the next decade.

To that end, we have formed a taskforce comprised of various relevant departments whose sole purpose is to monitor the implementation of SRV2030 and ensure that APP meets the necessary targets.

We are still converting the overarching goals of the United Nations Sustainable Development Goals (UN SDGs), the Paris Agreement, and other stakeholders into a document that outlines actionable strategies, frameworks, and policies for our company.

APP defines our business as fully integrating Environmental, Social, and Governance (ESG) aspects into all of our operations. As a company that relies on natural resources, specifically forestry, we are fully aware of the long-term consequences of our operations. However, at the same time, as we operate in developing country, we must strike a balance between the economy and the environment, making a concerted effort to address and find the best solution in all aspects.

Further elaborating on our Chairman's remarks, we are committed to advancing our theme of **#BetterUsBetterTomorrow** by improving every aspect of APP to deliver a brighter and better future for all. This year, APP was honored to participate in COP26 to support the Government of Indonesia's emissions reduction targets in achieving FOLU Net Sink 2030 and to collaborate to ensure its progress. APP has also been invited to represent Indonesia at the upcoming G20 Summit to support women's empowerment as one of G20 Women Empowerment Advocate. APP is also a member of B20 under coordination the Indonesian Chamber of Commerce (KADIN). We hope that our contributions will result in tangible progress on the issue.

APP strives for zero deforestation by using cutting-edge technology to monitor forest cover changes and continuously reduce the rate. We

Terlepas dari pandemi yang sedang berlangsung, APP terus membangun momentum yang telah dibangun selama dua tahun terakhir. Sementara, tahun 2020 menandai berakhirnya transisi kami dari Peta Jalan Keberlanjutan: Visi 2020 ke Peta Jalan Keberlanjutan: Visi 2030. Tahun 2021, kini berfokus pemetaan dan peletakan arah dan dasar menuju 2030, menyelesaikan pekerjaan yang telah kami bangun. Itulah mengapa tahun 2021 menjadi tahun yang penting bagi APP, karena akan menentukan perkembangan menuju tujuan yang telah ditetapkan selama 10 tahun berikutnya.

Untuk itu, kami telah membentuk gugus tugas yang terdiri dari berbagai departemen terkait dengan tujuan utama untuk memantau implementasi SRV 2030 dan memastikan bahwa APP memenuhi target yang diperlukan.

Kami masih menyesuaikan tujuan menyeluruh dari United Nations Sustainable Development Goals (UN SDGs), Paris Agreement, dan pemangku kepentingan lainnya menjadi sebuah dokumen yang didalamnya terdapat uraian strategi, kerangka kerja, dan kebijakan yang dapat ditindaklanjuti untuk perusahaan kami.

APP mendefinisikan bisnis kami terintegrasi ke seluruh aspek lingkungan, sosial, dan tata kelola (LST) ke dalam operasional kami. Sebagai perusahaan yang mengandalkan sumber daya alam, khususnya kehutanan, kami menyadari sepenuhnya konsekuensi jangka panjang dari operasi kami. Namun, pada saat yang sama, karena kami beroperasi di negara berkembang, kami harus mencapai keseimbangan antara ekonomi dan lingkungan, melakukan upaya bersama untuk mengatasi dan menemukan solusi terbaik dalam semua aspek.

Menguraikan lebih lanjut tentang pernyataan Chairman kami, kami berkomitmen untuk memajukan tema **#BetterUsBetterTomorrow** dengan meningkatkan setiap aspek APP untuk menghadirkan masa depan yang lebih cerah dan lebih baik bagi semua. tahun ini, APP mendapat kehormatan untuk berpartisipasi dalam COP26 untuk mendukung target pengurangan emisi Pemerintah Indonesia dalam mencapai FOLU Net Sink 2030 dan berkolaborasi untuk memastikan kemajuannya. APP juga telah diundang untuk mewakili Indonesia pada KTT G20 mendatang untuk mendukung pemberdayaan perempuan sebagai salah satu Advokat Pemberdayaan Perempuan G20. APP juga merupakan anggota B20 di bawah koordinasi Kamar Dagang Indonesia (KADIN). Kami berharap kontribusi kami akan menghasilkan kemajuan nyata dalam masalah ini.

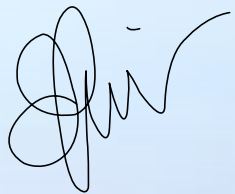
APP berupaya untuk nol deforestasi dengan menggunakan teknologi terbaru untuk memantau perubahan tutupan hutan dan terus mengurangi

were able to keep our forest cover loss rate at 0.25 percent this year, a 0.03 percent decrease from the previous year. Maintaining sustainable forest management under the Programme for the Endorsement of Forest Certification (PEFC) and certified our forest management efforts, ensuring that our products come from responsibly managed forests that provide environmental, social, and economic benefits. We also a member of the Forest Positive Coalition (Consumer Goods Forum) as part of our supply chain zero-deforestation goal.

Furthermore, in our pursuit of Net Zero Carbon and SRV 2030, we remain committed to addressing key priority issues such as climate risk, human rights, forest protection and conservation, carbon footprint reduction, and resource management. We will continue to assess, review, and improve our operations and ESG performance in collaboration with both internal and external stakeholders. We began implementing a circular economy in all of our mills, utilise technologies that help us to reduce, reuse, and recycle waste and thus increase efficiency.

Our success is founded on the belief that sustainability is central to our business, as evidenced by our strategy to continuously improve our ESG and economic performance. This year, we've achieved significant milestones in our journey toward SRV2030. For example, in Pillar 1: Production, renewable fuels now account for 56% of our total energy mix. In Pillar 2: Forest, all of APP's Forest Management Unit (FMU) suppliers have achieved and were verified to be 100% compliant with the voluntary certification scheme, and we will strive to maintain and align ourselves to the globally recognised standards. In Pillar 3: People, female now hold 24.5% of senior management positions at APP headquarters, moving us closer to our 2030 target of 30%. We are optimistic that we will meet our 2030 targets through more initiatives for continuous improvement.

We hope to continue reaching new heights and developing new innovations to ensure a better and brighter future for all.



Elim Sritaba
Chief Sustainability Officer

lajunya. Kami mampu menjaga laju perubahan tutupan lahan pada 0.25 persen pada tahun ini dan turun 0.03 persen dari tahun sebelumnya. Mempertahankan pengelolaan hutan berkelanjutan di bawah Program untuk Pengesahan Sertifikasi Hutan (PEFC) dan mensertifikasi upaya pengelolaan hutan kami, memastikan bahwa produk kami berasal dari hutan yang dikelola secara bertanggung jawab yang memberikan manfaat lingkungan, sosial, dan ekonomi. Kami juga anggota Koalisi Positif Hutan (Forum Barang Konsumen) sebagai bagian dari tujuan rantai pasokan nol deforestasi kami.

Selanjutnya, dalam menuju Net Zero Carbon dan SRV 2030, kami tetap berkomitmen untuk menangani isu-isu prioritas utama seperti risiko iklim, hak asasi manusia, perlindungan dan konservasi hutan, pengurangan jejak karbon, dan pengelolaan sumber daya. Kami akan terus menilai, meninjau, dan meningkatkan operasi kami dan kinerja LST bekerja sama dengan pemangku kepentingan internal dan eksternal. Kami mulai menerapkan ekonomi sirkular di semua pabrik kami, memanfaatkan teknologi yang membantu kami mengurangi, menggunakan kembali, dan mendaur ulang limbah sehingga meningkatkan efisiensi.

Keberhasilan kami didasarkan pada keyakinan bahwa keberlanjutan merupakan inti dari bisnis kami, sebagaimana dibuktikan oleh strategi kami untuk terus meningkatkan kinerja LST dan ekonomi kami. Tahun ini, kami telah mencapai tonggak penting dalam perjalanan kami menuju SRV 2030. Misalnya, dalam Pilar 1: Produksi, bahan bakar terbarukan sekarang mencapai 56% dari total bauran energi kami. Dalam Pilar 2: Hutan, semua pemasok Unit Pengelolaan Hutan (FMU) APP telah mencapai dan diverifikasi 100% sesuai dengan skema sertifikasi sukarela, dan kami akan berusaha untuk mempertahankan dan menyelaraskan dengan standar yang diakui secara global. Dalam Pilar 3: Sumber Daya Manusia, perempuan kini memegang 24.5% posisi manajemen senior di kantor pusat APP, semakin mendekatkan kami ke target 2030 kami sebesar 30%. Kami optimis akan memenuhi target 2030 kami dengan mendapatkan lebih banyak inisiatif untuk perbaikan berkelanjutan.

Kami berharap untuk terus mencapai capaian baru dan mengembangkan inovasi baru untuk memastikan masa depan yang lebih baik dan cerah bagi semua.

About Us

Tentang Kami [102-1, 102-2, 102-6, 102-10]

Asia Pulp & Paper (APP) Sinar Mas is a pulp & paper manufacturer. Headquartered in Indonesia, APP Sinar Mas has 40 thousand employees, an annual converting capacity of 20 million tons, and markets its products in more than 150 countries across 6 continents. APP operates in Indonesia and China, including branch and sales offices in several countries.

Technology and product development are central to our plans to keep providing innovations that improve people's lives while having positive impacts on the environment and society. Our commitment to innovation has enabled us to create high-quality products that meet the growing global demand for paper-based, environmentally friendly innovative products such as paper, packaging, food packaging, surgical masks, and tissue. We believe that the growth of doing our business responsibly, sustainably, is dependent on the support of the stakeholders and people around us: partners, employees, communities, and the general public.



Asia Pulp & Paper (APP) Sinar Mas adalah produsen *pulp* & kertas. Berkantor pusat di Indonesia, APP memiliki 40 ribu karyawan dengan kapasitas konversi tahunan sebesar 20 juta ton, dan memasarkan produknya di lebih dari 150 negara di 6 benua. APP beroperasi di Indonesia dan China, dan memiliki kantor cabang dan kantor penjualan di beberapa negara.

Kami terus melakukan pengembangan teknologi dan produk yang menjadi rencana inti kami untuk selalu berinovasi dan meningkatkan kehidupan, sekaligus memberikan dampak positif bagi lingkungan dan masyarakat. Kami melaksanakan komitmen untuk berinovasi dengan menciptakan produk berkualitas tinggi untuk memenuhi permintaan global yang terus meningkat akan produk inovatif berbasis kertas yang ramah lingkungan seperti kertas, kemasan, kemasan makanan, masker bedah, dan tisu. Kami percaya bahwa pertumbuhan dalam menjalankan bisnis kami secara bertanggung jawab dan berkelanjutan, akan bergantung pada dukungan para pemangku kepentingan dan orang-orang di sekitar kami: mitra, karyawan, komunitas, dan masyarakat umum.

Perawang village prior to the development of Indah Kiat Mill, now Perawang has become a big industrial district in Riau Province

Daerah Perawang sebelum pembangunan pabrik Indah Kiat, sekarang Perawang menjadi kawasan industri di Provinsi Riau



Our History

Sejarah Kami

APP Sinar Mas's founder, Eka Tjipta Widjaja, migrated from Fujian, China to Makassar, Indonesia in 1930. In 1938, when he was 15 years old, he worked tirelessly selling biscuits and candles from door to door to help his parents financially. By 1960 his hard work paid off when he eventually could afford to establish a small trading company called CV. Sinar Mas, which focused on importing textiles and exporting natural resources. In 1972, he ventured into a caustic soda manufacturing business by establishing PT. Tjiwi Kimia, which later became PT. Pabrik Kertas Tjiwi Kimia Tbk., in Mojokerto, Surabaya.

Even as we have grown our business over the decades, we recognise that growing a better, more sustainable future requires a collective effort. Working closely together with partners and communities, APP Sinar Mas has transformed millions of lives in Jambi, Riau, Serang, Karawang, and Mojokerto through employment opportunities, community development programmes, including support for education, developing specialised skills, conservation of our natural forests and much more.

Pendiri APP Sinar Mas adalah Eka Tjipta Widjaja. Beliau bermigrasi dari Fujian, Cina, ke Makassar, Indonesia pada tahun 1930. Pada tahun 1932, di saat usia beliau 15 tahun, Beliau mulai menjual biskuit dan lilin dari pintu ke pintu untuk membantu mencukupi kebutuhan keluarganya. Pada tahun 1960 kerja kerasnya terbayarkan ketika Beliau memperoleh cukup uang untuk mendirikan sebuah perusahaan perdagangan kecil yang mengimpor tekstil dan mengekspor sumber daya alam. Pada tahun 1972, Beliau mendirikan perusahaan pembuatan soda kaustik, PT. Tjiwi Kimia (yang kemudian menjadi PT. Pabrik Kertas Tjiwi Kimia Tbk.) di Mojokerto, Surabaya.

Meskipun kami telah mengembangkan bisnis kami selama beberapa dekade, kami menyadari bahwa menumbuhkan masa depan yang lebih baik dan berkelanjutan, memerlukan upaya bersama. Bekerja sama dengan mitra dan masyarakat, APP Sinar Mas telah mengubah jutaan kehidupan di Jambi, Riau, Serang, Karawang, dan Mojokerto melalui adanya kesempatan kerja, program pengembangan masyarakat, termasuk mendukung pendidikan, pengembangan keterampilan khusus, konservasi hutan alam dan masih banyak lagi.

Our Products

Produk Kami

Our fibre technology and manufacturing innovation allow us to produce every exceptional product for every need, from bleached hardwood paper pulp to a full range of paper, tissue, packaging, and stationery.

Based on responsibly sourced recyclable and renewable fibre, applying innovative design and manufactured in well managed mills we directly support our customers' sustainability goals. Precision technology for commodity grades of paper and packaging is helping to reduce product variation, tighten specifications and create less waste.

Teknologi serat dan inovasi manufaktur memungkinkan kami untuk menghasilkan produk yang dapat memenuhi setiap kebutuhan, mulai dari *pulp* kertas kayu keras yang diputih hingga berbagai macam kertas, tisu, kemasan, dan alat tulis.

Kami menggunakan serat daur ulang dan terbarukan yang bersumber dari pemasok yang bertanggung jawab, menerapkan desain inovatif, dan proses produksi di pabrik yang dikelola dengan baik untuk secara langsung mendukung tujuan keberlanjutan pelanggan. Kami menerapkan teknologi presisi untuk komoditas kertas dan kemasan yang dapat membantu mengurangi variasi produk, memperketat spesifikasi, dan mengurangi limbah.

Operational Area

Wilayah Operasional [102-3, 102-4]

PINDO DELI PERAWANG

- Employees | Karyawan 1,655
- Production Lines | Lini Produksi
 - 22 Tissue machines
Mesin tisu
 - 23 Tissue-converting machines
Mesin konversi tisu

- Key Products | Produk Utama
Tissue and converted tissue products
Produk tisu dan tisu yang dikonversi

INDAH KIAT PERAWANG

- Employees | Karyawan 5,786
- Production Lines | Lini Produksi
 - 4 Pulp lines
Lini *pulp*
 - 9 Paper machines
Mesin kertas
 - 2 Tissue machines
Mesin tisu

- Key Products | Produk Utama
LBKP (*pulp*), wood-free printing, writing, copier and coated papers
LBKP (*pulp*), kertas cetak, tulis, fotokopi, dan kertas berlapis

PINDO DELI KARAWANG

- Employees | Karyawan 4,286
- Production Lines | Lini Produksi
 - 12 Paper machines
Mesin kertas
 - 3 Tissue machines
Mesin tisu

- Key Products | Produk Utama
Writing, printing, copier, pre-print and other, premium wood-free papers, cast-coated paper, paperboards, carbonless, thermal paper, art paper, and tissue
Kertas tulis, kertas fotokopi, kertas premium dari serat kayu kimia, kertas *cast coated*, kertas karton, kertas tanpa karbon, kertas struk *thermal*, kertas *art-paper* dan kertas tisu

TJIWI KIMIA, SIDOARJO

- Employees | Karyawan 5,100
- Production Lines | Lini Produksi
 - 13 Paper machines
Mesin kertas

- Key Products | Produk Utama
Printing, writing, copier, carbonless, exercise books, writing pads, envelopes, computer forms, carton box, and gift wrapping paper
Kertas cetak, kertas tulis, kertas fotokopi, kertas tanpa karbon, buku tulis, kertas *notebook*, amplop, kertas komputer, kardus, dan kertas bungkus/kado

EKAMAS FORTUNA MALANG

- Employees | Karyawan 880
- Production Lines | Lini Produksi
 - 2 Paper machines
Mesin kertas

- Key Products | Produk Utama
Corrugated medium, wrapping papers, chipboard, core board, kraft liner, paper core, paper tube, paper sheet, and heavy board
Kertas bagian tengah karton box, kertas bungkus/kado, *chipboard*, *core board*, kraft liner, *core kertas*, lembaran kertas dan *heavy board*



HEAD OFFICE | KANTOR PUSAT* JAKARTA

- Employees | Karyawan 2,038

UNIVENUS PERAWANG

- Employees | Karyawan 39
- Production Lines | Lini Produksi
 - 1 Tissue machines
Mesin tisu
- Key Products | Produk Utama
Tissue
Tisu

LONTAR PAPHYRUS JAMBI

- Employees | Karyawan 1,561
- Production Lines | Lini Produksi
 - 2 Pulp lines
Lini *pulp*
 - 8 Tissue machines
Mesin tisu
- Key Products | Produk Utama
LBKP (*pulp*) and tissue
LBKP (*pulp*) dan tisu

OKI PALEMBANG

- Employees | Karyawan 2,160
- Production Lines | Lini Produksi
 - 2 Pulp lines
Lini *pulp*
 - 6 Tissue machines
Mesin tisu
- Key Products | Produk Utama
LBKP (*pulp*) and tissue
LBKP (*pulp*) dan tisu

INDAH KIAT SERANG

- Employees | Karyawan 3,903
- Production Lines | Lini Produksi
 - 6 Paper machines
Mesin kertas
- Key Products | Produk Utama
Coated boxboards, test line boards, corrugated medium, corrugated cartons
Kertas karton berlapis, kertas karton garis uji, kertas bagian tengah karton, kertas karton

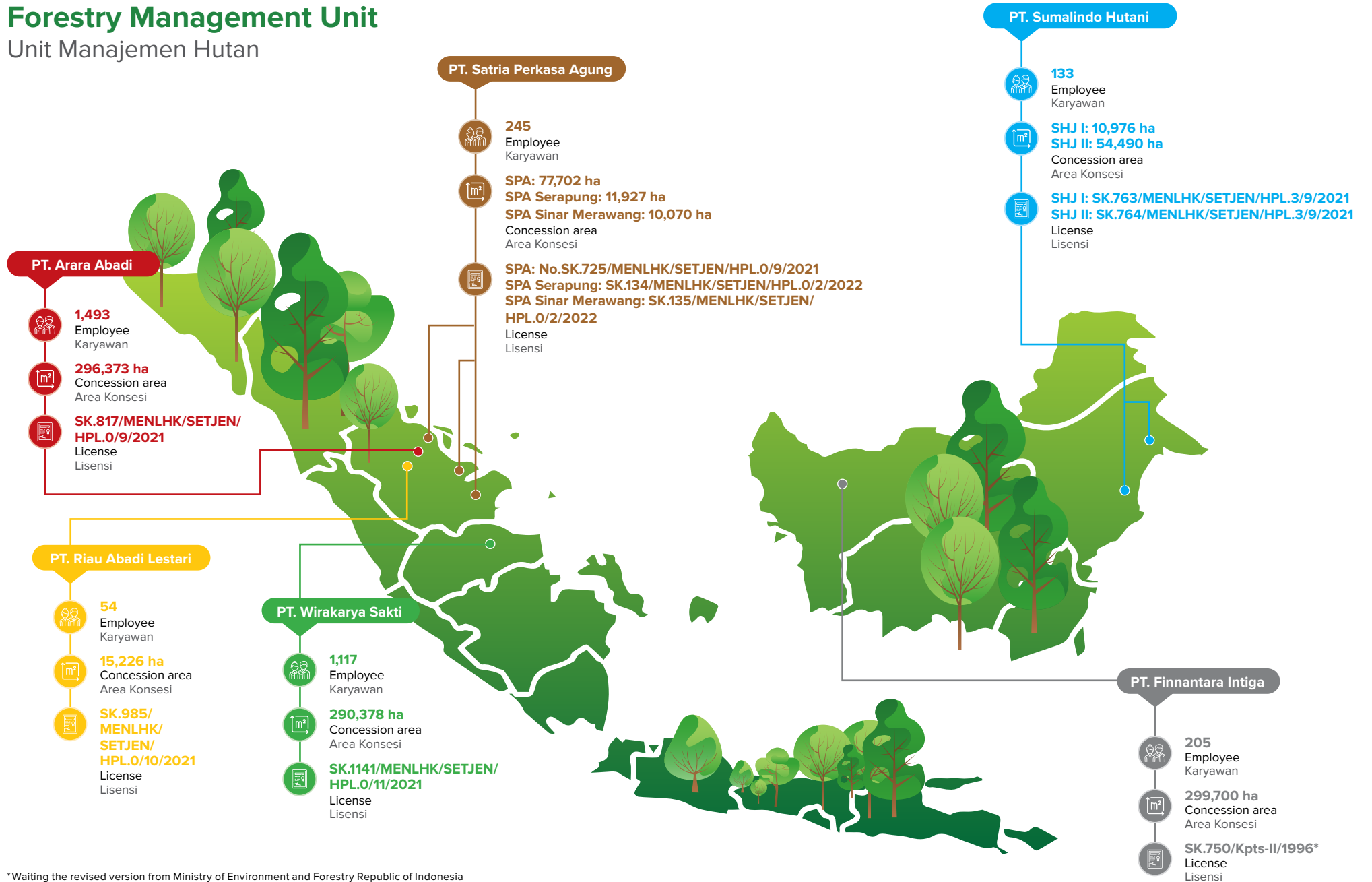
INDAH KIAT TANGERANG

- Employees | Karyawan 813
- Production Lines | Lini Produksi
 - 3 Paper machines
Mesin kertas
- Key Products | Produk Utama
Coloured printing, writing and copier, computer, and duplicator paper
Kertas cetak warna, kertas fotokopi, kertas komputer, dan kertas *duplicator*

*) including HQ employees at Forestry | termasuk karyawan HQ di Kehutanan

Forestry Management Unit

Unit Manajemen Hutan



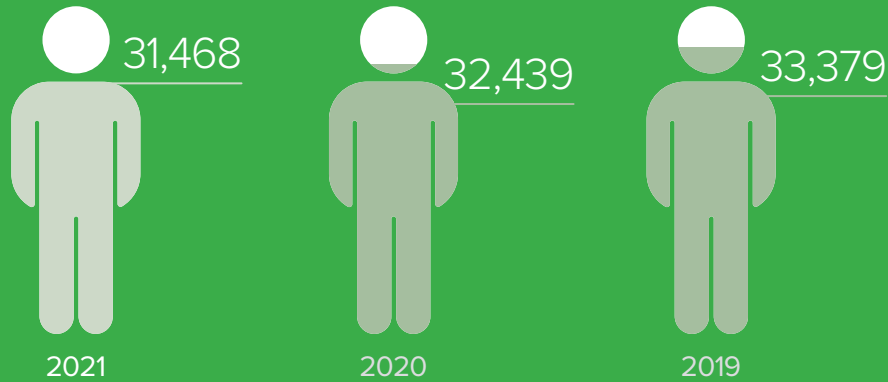
*Waiting the revised version from Ministry of Environment and Forestry Republic of Indonesia
Menunggu versi revisi dari Kementerian Lingkungan Hidup dan Kehutanan Republik Indonesia

Organisational Scale

Skala Organisasi [102-7]

Number of Employees | Jumlah Karyawan

(People | Orang)



Net Sales* | Penjualan Bersih*

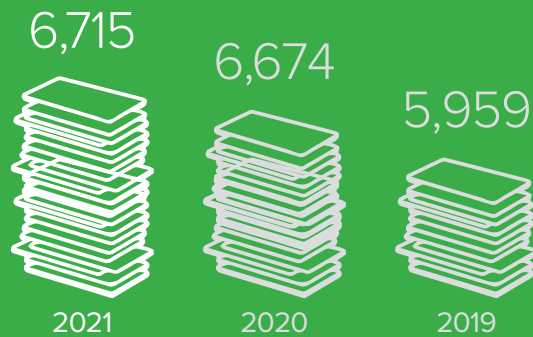
(In billions of USD | Dalam miliar USD)



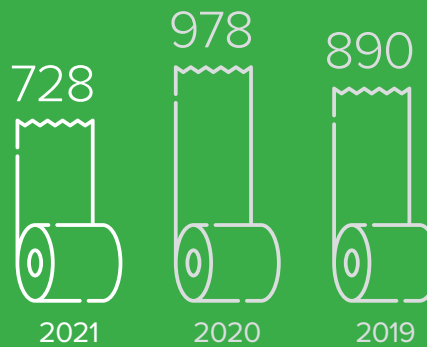
Production | Produksi

(in thousands of tonnes) | (dalam ribuan ton)

Pulp



Tissue Tisu



Paper, Packaging, and Stationery Kertas, Kemasan, dan Alat Tulis



Note | Catatan:

* As the Company is a private entity, we are unable to disclose information on our net revenue as it is not intended for public information

Kami adalah perusahaan swasta sehingga kami tidak dapat mengungkapkan informasi tentang pendapatan bersih karena informasi ini tidak diperuntukkan bagi publik.

Economic Performance

Kinerja Ekonomi ^[201-1]

Despite the ongoing COVID-19 pandemic, the Company's performance has remained robust and has been able to weather the pandemic, in part due to the swift response of our management, steadfast coordination with all employees, and communication with our partners and stakeholders. The Company saw an increase of 13.2% in sales revenue from USD7,112 million in 2020 to USD8,053 million in 2021, as a result of production cost efficiency.

Di tengah pandemi COVID-19, kinerja Perseroan tetap kokoh dan mampu melewati masa pandemi. Hal ini antara lain didukung adanya respon cepat dari manajemen, koordinasi yang kuat dengan seluruh karyawan, serta komunikasi dengan mitra dan pemangku kepentingan. Perseroan mencatat peningkatan sebesar 13,2% dalam pendapatan usaha dari USD7.112 juta pada tahun 2020 menjadi USD8.053 juta, karena adanya efisiensi biaya produksi.

Financial Performance

Kinerja Keuangan ^[201-1]

(in million USD)
(dalam jutaan USD)

Description Deskripsi	2021	2020	2019
Revenue Pendapatan Usaha	8,053	7,112	8,006
Operating Costs Beban Usaha	5,261	4,809	5,397
Community Investments Investasi terhadap Komunitas	6	5	13
Payments to Providers of Capital Pembayaran kepada Penyedia Modal	576	570	562
Employee Compensation Kompensasi Karyawan	318	323	322
Retained Earnings Laba Ditahan	7,277	5,656	4,843
Payment to Governments Pembayara kepada Pemerintah	10	18	11



Our Mills & Forestry

Pabrik dan Kehutanan Kami

Our Mills

Pabrik Kami



1 Indah Kiat Perawang
PT Indah Kiat Pulp & Paper Tbk,
Perawang, Riau, Indonesia

Indah Kiat Pulp & Paper Perawang Mill is strategically located in Perawang, Riau. Local pulpwood plantations and the Siak River as a major transportation route benefit the mill. Indah Kiat generates 65% of its energy from renewable biofuel, and its CSR initiatives focus on entrepreneurship, economic development, and community development.

Pabrik Indah Kiat Pulp & Paper Perawang terletak di lokasi strategis di Perawang, Riau, yang dilewati oleh Sungai Siak sebagai jalur transportasi utama. Saat ini, 65% kebutuhan energi pabrik dipenuhi oleh bahan bakar terbarukan. Kegiatan CSR pabrik difokuskan pada kewirausahaan, pembangunan ekonomi, dan pengembangan masyarakat setempat.

4 Lontar Papyrus
PT Lontar Papyrus Pulp & Paper Industry, Jambi, Indonesia

Lontar Papyrus is one of the world's largest vertically integrated pulp and tissue mills, exporting its products globally. The mill began producing pulp in 1994 and tissue in 1998, and can use waste products from the pulping process as energy, which provided 73% of the mill's needs in 2021. The mill has set up several farmer empowerment programs to assist the local government improve the agriculture sector.

Lontar Papyrus adalah salah satu pabrik pulp dan tisu terintegrasi terbesar di dunia dan melakukan ekspor secara global. Pabrik mulai memproduksi pulp pada tahun 1994 dan tisu pada tahun 1998. Pabrik juga menggunakan produk limbah dari proses pulping sebagai energi yang dapat memenuhi 73% dari kebutuhan di tahun 2021. Pabrik telah menyiapkan beberapa program pemberdayaan petani untuk membantu pemerintah daerah dalam meningkatkan sektor pertanian.

2 Pindo Deli Perawang
PT. Pindo Deli Pulp & Paper,
Perawang, Riau, Indonesia

Pindo Deli Perawang is located in Riau Province and specialises in the production of tissue for the converting market. The mill supports a local SME that recycles wood container waste into furniture and handicrafts, preventing mill waste from being disposed of in landfills and stimulates local economic empowerment.

Pindo Deli Perawang terletak di Provinsi Riau dan dikhususkan untuk produksi tisu bagi pasar konversi. Pabrik mendukung UKM lokal yang mendaur ulang limbah kontainer kayu menjadi furnitur dan kerajinan tangan, mencegah limbah pabrik dibuang ke tempat pembuangan sampah, dan mendorong pemberdayaan ekonomi lokal.

3 Univenus Perawang
PT The Univenus, Perawang,
Riau, Indonesia

Univenus Perawang is a small tissue mill. It is located adjacent to Indah Kiat Perawang and Pindo Deli Perawang, importing energy and water from the former.

Univenus Perawang adalah pabrik tisu kecil yang terletak berdekatan dengan Indah Kiat Perawang dan Pindo Deli Perawang, yang mengimpor energi dan air dari pabrik di dekatnya (Indah Kiat Perawang dan Pindo Deli Perawang).

5 Indah Kiat Serang
PT Indah Kiat Pulp & Paper Tbk,
Serang, Indonesia

Indah Kiat Serang is one of Indonesia's largest paper packaging companies. The 550-hectare facility is unique among APP's mills in that it sources 87% of its raw material from post-consumer waste, with virgin fibre added for strength. Since 2010, 110,000 mangrove trees have been planted with the local community to reduce coastal erosion and the need to dig sand for area protection.

Indah Kiat Serang adalah salah satu perusahaan kemasan kertas terbesar di Indonesia. Uniknya, fasilitas seluas 550 hektar ini mendapatkan sumber bahan baku yang berasal dari 87% limbah pasca-konsumen, dengan tambahan serat murni untuk menambah kekuatan. Sejak 2010, terdapat penanaman 110.000 pohon bakau bersama masyarakat setempat untuk mengurangi erosi pantai dan penggalian pasir, sehingga dapat meningkatkan perlindungan area di sekitarnya.

6

Indah Kiat TangerangPT Indah Kiat Pulp & Paper Tbk,
Tangerang, Indonesia

Indah Kiat Tangerang specialises in the production of coloured paper grades and is now one of the world's largest in this product segment. Its raw material sourcing is purchased pulp and it exports the majority of its products to a global client base. The mill promotes economic empowerment through a range of programmes that support, mentor and train the local community in aquaculture techniques, with products being sold to local cooperatives, restaurants and mill employees.

Indah Kiat Tangerang secara khusus memproduksi kertas berwarna dan sekarang telah menjadi salah satu pabrik terbesar di dunia dalam segmen produk ini. Sumber bahan baku diperoleh dari pulp dan sebagian besar produknya diekspor ke pasar global. Indah Kiat Tangerang melakukan pemberdayaan ekonomi melalui berbagai program yang mendukung, membimbing, dan melatih masyarakat setempat dalam teknik budidaya, dengan produk yang dijual ke koperasi lokal, restoran, dan karyawan pabrik.

7

Pindo Deli KarawangPT. Pindo Deli Pulp & Paper,
Karawang, Indonesia

Comprised of three mills, Pindo Deli Karawang produces paper from purchased pulp. Products produced include paper, tissue and packaging products largely for export. The mill supports a Hutan Kertas, or 'Paper Forest', which today is a well-established eco-tourism hotspot. Managed by a local youth group, the site hosts live music and camping events, as well as hosting school visits. To promote the circular bio-economy approach, waste wood and plastic provided by the mill was used to set up the location.

Terdiri dari tiga pabrik, Pindo Deli Karawang memproduksi kertas dari pulp yang dibeli dari pihak eksternal. Produk yang dihasilkan, antara lain produk kertas, tisu dan kemasan yang sebagian besar untuk diekspor. Keberadaan Pabrik mendukung Hutan Kertas, yang saat ini merupakan tempat ekowisata yang dikelola oleh kelompok pemuda setempat. Tempat ini menyelenggarakan *live music* dan acara berkemah, serta menerima kunjungan sekolah. Limbah kayu dan plastik yang dihasilkan oleh pabrik digunakan untuk melakukan kegiatan bio-ekonomi sirkular.

8

Tjiwi KimiaPT Pabrik Kertas Tjiwi Kimia
Tbk, Sidoarjo, Indonesia

Tjiwi Kimia is in Sidoarjo, East Java. As a caustic soda plant, the mill has evolved into one of the world's largest stationery manufacturers. The mill began production in 1978 and produces 12,000 tonnes of paper annually. The mill now produces specialty papers, carbonless paper, and a wide range of school and office stationery. Many different types of repurposed stationery products are available. Tjiwi Kimia works with the village of Bogem Pinggir's farming department to empower farmer groups. The mill also provides fertiliser and water pumps for farming irrigation.

Tjiwi Kimia berada di Sidoarjo, Jawa Timur. Sebagai pabrik soda api, pabrik tersebut telah berkembang menjadi salah satu produsen alat tulis terbesar di dunia. Pabrik mulai berproduksi pada tahun 1978 dan menghasilkan 12.000 ton kertas setiap tahunnya. Saat ini, Pabrik memproduksi kertas khusus, kertas tanpa karbon, dan berbagai macam alat tulis sekolah dan kantor. Tersedia berbagai jenis produk alat tulis untuk berbagai kebutuhan. Tjiwi Kimia bekerja sama dengan Dinas Pertanian Desa Bogem Pinggir untuk memberdayakan kelompok tani. Pabrik juga menyediakan pupuk dan pompa air untuk membantu irigasi pertanian.

9

Ekamas FortunaPT Ekamas Fortuna, Malang,
Indonesia

In Malang, East Java, Ekamas Fortuna produces base and converted paper from post-consumer waste. Products are mainly sold domestically. The mill recycles, reuses, and recovers all waste streams on-site or through licenced third parties, and supports a local 'Green Village' programme that brings together stakeholders to establish a waste bank, a community biogas project, and green spaces.

Di Malang, Jawa Timur, Ekamas Fortuna memproduksi kertas dasar dan kertas konversi dari limbah pascakonsumen yang biasanya dijual di dalam negeri. Pabrik juga mendaur ulang, menggunakan kembali, dan memulihkan semua aliran limbah di lokasi atau melalui pihak ketiga yang berlisensi. Kini, pabrik mendukung program 'Desa Hijau' lokal yang menyatukan pemangku kepentingan untuk mendirikan bank sampah, proyek biogas masyarakat, dan ruang hijau.

10

OKI

PT OKI Pulp & Paper Mills, OKI, South Sumatra, Indonesia

OKI, near Palembang in South Sumatra, has the most advanced environmental technology available. The mill receives 96% of its power from renewable sources. OKI focuses its efforts on education, improving educational facilities of local communities jointly with the local government and the Simpang Heran Village community.

OKI berada dekat Palembang di Sumatera Selatan, telah memiliki teknologi lingkungan tercanggih yang pernah ada. Pabrik menerima 96% energi dari sumber terbarukan. OKI fokus pada upaya mendukung pendidikan dan peningkatan fasilitas pendidikan masyarakat setempat, yang dilakukan bersama dengan pemerintah daerah dan masyarakat Desa Simpang Heran.

Our Forestry

Kehutanan Kami

1. PT. Satria Perkasa Agung

PT. Satria Perkasa Agung is based in Riau Province and operates three business units: PT. Satria Perkasa Agung with a total area of 77,702 Ha; PT. Satria Perkasa Agung Unit Serapung with a total area of 11,927 Ha; and PT. Satria Perkasa Agung - KTH Sinar Merawang with a total area of 10,070 Ha. The working area is characterised by areas of shallow and medium peat swamp forest with *Acacia Crassicarpa* as main species planted for pulpwood production. The protected area within concession includes Simpang Kanan and the Gaung Kanan River Border, a Wildlife Protection Area, a Germplasm Conservation Area, peat protected area and area for environmental services. This area functions as a wildlife corridor within the concession and with the surrounding forest area. Inside protected area, the company grows several tree species and preserves protected fauna. Several community development initiatives have been implemented near the concession area, including job creation, social, educational, health, and infrastructure programmes.

PT. Satria Perkasa Agung berlokasi di Provinsi Riau dan mengoperasikan tiga unit bisnis: PT. Satria Perkasa Agung dengan luas total 77.702 Ha; PT. Satria Perkasa Agung Unit Serapung dengan luas total 11.927 Ha; dan PT. Satria Perkasa Agung - KTH Sinar Merawang dengan luas total 10.070 Ha. Wilayah kerja berada di kawasan hutan rawa gambut dangkal dan sedang, dengan jenis tanaman seperti *Acacia Crassicarpa* yang digunakan untuk produksi kayu pulp. Kawasan lindung dalam konsesi meliputi Simpang Kanan dan batasan sungai Gaung Kanan, Kawasan Perlindungan Satwa Liar, Kawasan Konservasi Plasma Nutfah, kawasan lindung gambut dan kawasan jasa lingkungan. Kawasan ini berfungsi sebagai koridor satwa di dalam konsesi, dengan kawasan hutan di sekitarnya. Di dalam kawasan lindung, perusahaan melindungi beberapa jenis pohon dan menjaga fauna yang dilindungi di kawasan tersebut. Beberapa inisiatif pengembangan masyarakat telah dilaksanakan dekat area konsesi, termasuk program penciptaan lapangan kerja, sosial, pendidikan, kesehatan, dan infrastruktur.

2. PT. Arara Abadi

PT. Arara Abadi is based in Riau and has a working area of 296,373 Ha. Based on the biophysical condition of the land area, the concession is divided into mineral soil and peat swamp soil. The company develop *Eucalyptus sp* species in mineral soil areas and *Acacia sp* species in peat swamp soil. The protected area is divided into several functions, namely as River Border, Buffer zone, Germplasm Conservation Area (KPPN), Wildlife Protection Area (KPSL) and Peat Dome Peak Area. Conservation activities carried out are the installation of boundaries, installation of warning boards, enrichment or planting for rehabilitation, inventory of flora and fauna, as well as patrol activities for safeguards protected areas. In the protected area of lowland forest, plant species that have high abundance were identified such as Bintangur, Jelutung, Kempas, and Kulim. Meanwhile, the peat swamp forest host flora such as Meranti, Suntai, Punak, and Ramin. In the protected area there are also wild animals that are protected by CITES, IUCN, and national regulations. The company carries out community development program for villages surrounding the concession area that includes programmes to increase income through providing employment and business opportunities, providing social facilities and infrastructure as well as creating awareness and positive behaviour for the people who live around the area.

PT. Arara Abadi berlokasi di Riau dengan wilayah kerja seluas 296.373 Ha. Berdasarkan kondisi biofisik lahan, konsesi dibagi menjadi tanah mineral dan tanah rawa gambut. Perusahaan mengembangkan jenis *Eucalyptus sp* di lahan mineral dan jenis *Acacia sp* di lahan rawa gambut. Kawasan lindung dibagi menjadi beberapa fungsi yaitu sebagai sempadan sungai, *buffer zone*, KPPN, KPSL, dan kawasan Puncak Kubah Gambut. Kegiatan konservasi yang dilakukan adalah pemasangan batas, pemasangan papan peringatan, pengayaan atau penanaman untuk rehabilitasi, inventarisasi flora dan fauna, serta kegiatan patroli pengamanan kawasan lindung. Di kawasan hutan lindung hutan dataran rendah diidentifikasi jenis tumbuhan yang memiliki kelimpahan tinggi seperti Bintangur, Jelutung, Kempas, dan Kulim. Adapun hutan rawa gambut melindungi flora seperti Meranti, Suntai, Punak, dan Ramin. Seluruh satwa liar di kawasan lindung, tercatat dalam CITES, IUCN, dan peraturan nasional. Perusahaan melakukan program pemberdayaan masyarakat bagi desa-desa sekitar areal konsesi, meliputi program peningkatan pendapatan melalui penyediaan lapangan kerja dan kesempatan usaha, penyediaan sarana dan prasarana sosial, serta menciptakan kesadaran dan perilaku positif bagi masyarakat yang tinggal di sekitar areal.

3. PT. Riau Abadi Lestari

PT. Riau Abadi Lestari is based in Riau and operates on a 15,226-hectare working area. The company plants *Acacia crassicarpa* and *Eucalyptus pellita* for pulpwood production that is based on biophysical condition of land area. The protected area of around 1,600 ha consists of the Prapakan River Border (Sindotim Unit), Mandiangan River Border (Mandiangan Unit), Wildlife Protection Area (Tasik Serai Unit). The company carries out management and monitoring of flora and fauna within protected areas. Types of flora in protected area includes Ramin, Tembalun, and Meranti, while fauna such as Sumateran Elephant, Enggang Cula, and Tapir. The company also develop community development programs that is intended for villages surrounding the concession area. Increasing the purchasing power of communities surrounding concessions and assisting in the infrastructure, such as clean water facilities, are all concerns of the company.

PT. Riau Abadi Lestari berlokasi di Riau dan beroperasi di atas areal seluas 15.226 hektar. Perusahaan menanam *Acacia crassicarpa* dan *Eucalyptus pellita* untuk produksi kayu pulp berdasarkan kondisi biofisik lahan. Kawasan lindung seluas kurang lebih 1.600 ha ini terdiri dari perbatasan Sungai Prapakan (Satuan Sindotim), perbatasan Sungai Mandiangan (Mandiangan Unit), dan Kawasan Perlindungan Satwa (Unit Tasik Serai). Perusahaan melakukan pengelolaan dan pemantauan flora dan fauna di dalam kawasan lindung. Jenis flora di kawasan lindung antara lain Ramin, Tembalun, dan Meranti, sedangkan fauna seperti Gajah Sumatera, Enggang Cula, dan Tapir. Perusahaan juga mengembangkan program pengembangan masyarakat untuk desa-desa di sekitar areal konsesi. Perusahaan juga memberikan perhatian untuk peningkatan daya beli masyarakat sekitar konsesi dan membantu pembangunan infrastruktur, seperti fasilitas air bersih.

4. PT. Wirakarya Sakti

PT. Wirakarya Sakti has a working area of 290,378 Ha and is located in Jambi. *Acacia mangium* and *Eucalyptus pellita* for dry areas, and *Acacia crassicaarpa* for wet areas (swamps), are the main plant species currently being developed. The company allocated protected areas around 49,000 ha, adjusted based on the rules for determining conservation areas according to the Micro Deliberation standard. Flora and fauna species are scattered around the protected area, and among them are some identified as protected species based on CITES, IUCN and government regulations. List of protected fauna in company concession includes Sumatera Tiger and Sumatera Elephant, while flora such as Jelutung and Meranti.

Conservation activities include management of protected areas, protecting flora and fauna, soil and water management and forest security and protection. The company created an integrated system called Integrated Fire Management (IFM) to prevent and control forest fires around its concession areas, one of which is the DMPA programme. As part of its commitment to social sustainability, the company engages in social development by empowering the surrounding village communities through capacity building. This includes activities that increase community income, such as establishing businesses and providing employment opportunities. A portion of the concession area is utilised by the community to harvest non-timber forest products such as honey, grass for livestock, fish, rattan, and pandan leaves.

5. PT. Finnantara Intiga

PT. Finnantara Intiga is located in West Kalimantan with a working area of 299,700 Ha. The main plant species for pulpwood production is *Acacia mangium* dan *Eucalyptus sp.* The protected area in the concession consists of river border, steep slope area, germplasm conservation area (KPPN), buffer zone and cultural sites. Protected flora found in the concession such as Ramin and Meranti, while protected fauna such as Slow Loris and Pangolin. Environmental management practices of the company covering management of Protected Areas, protected vegetation and animals, management of land and water, and forest protection. Some of the company's efforts in land and community development activities include the construction of public infrastructure such as plant roads, branch roads, and main roads; job creation; and the implementation of various educational, social, and health programmes.

6. PT. Sumalindo Hutani Jaya

PT. Sumalindo Hutani Jaya is located in East Kalimantan and has two operating areas: unit I (10,976 Ha) and unit II (54,490 Ha). *Acacia mangium*, *Acacia crassicaarpa*, and *Eucalyptus pellita* are main plant species. The protected area in the company consists of the Germplasm Conservation Area, River Border, Wildlife Protection Area, Spring Border, and Slope Area. Some of the flora and fauna found in the concession is protected by the company, including Ulin, Bayur, and Bornean Orangutan. Orangutan conservation is a priority for the company, as is forest conservation based on High Conservation Values. The company also has a social management programme in the form of a CSR project plan, a programme for empowering village communities around the forest through several farmer groups and/or fostered cooperatives.

PT. Wirakarya Sakti memiliki wilayah kerja seluas 290.378 Ha dan berlokasi di Jambi. *Acacia mangium* dan *Eucalyptus pellita* untuk lahan kering, dan *Acacia crassicaarpa* untuk lahan basah (rawa), merupakan jenis tanaman utama yang saat ini sedang dikembangkan. Perusahaan mengalokasikan kawasan lindung sekitar 49.000 ha, disesuaikan dengan aturan penetapan kawasan konservasi menurut standar *Micro Deliberation*. Jenis flora dan fauna tersebar di sekitar kawasan lindung, di antaranya ada yang teridentifikasi sebagai spesies yang dilindungi berdasarkan CITES, IUCN dan peraturan pemerintah. Daftar fauna yang dilindungi di konsesi perusahaan meliputi Harimau Sumatera dan Gajah Sumatera, sedangkan flora seperti Jelutung dan Meranti.

Kegiatan konservasi meliputi pengelolaan kawasan lindung, perlindungan flora dan fauna, pengelolaan tanah dan air, serta pengamanan dan perlindungan hutan. Perusahaan membuat sistem terintegrasi yang disebut Integrated Fire Management (IFM) untuk mencegah dan mengendalikan kebakaran hutan di sekitar wilayah konsesinya, salah satunya adalah program DMPA. Sebagai bagian dari komitmen terhadap keberlanjutan sosial, perusahaan melakukan pengembangan sosial dengan memberdayakan masyarakat di desa sekitar melalui peningkatan kapasitas. Kegiatan ini termasuk peningkatan pendapatan masyarakat, seperti mendirikan usaha dan memberikan kesempatan kerja. Masyarakat memanfaatkan sebagian areal konsesi untuk hasil hutan bukan kayu seperti madu, rumput untuk ternak, ikan, rotan dan daun pandan.

PT. Finnantara Intiga berlokasi di Kalimantan Barat dengan wilayah kerja seluas 299.700 Ha. Jenis tanaman utama untuk produksi kayu pulp adalah *Acacia mangium* dan *Eucalyptus sp.* Kawasan lindung dalam konsesi terdiri dari sempadan sungai, kawasan lereng curam, kawasan konservasi plasma nutfah (KPPN), *buffer zone* dan situs budaya. Flora lindung yang terdapat di dalam konsesi seperti Ramin dan Meranti, sedangkan fauna yang dilindungi seperti Kukang dan Trenggiling. Perusahaan mengelola kawasan lindung dengan menjaga vegetasi, satwa, tanah dan air, serta hutan. Beberapa upaya perusahaan dalam pengembangan lahan dan masyarakat, antara lain pembangunan infrastruktur publik seperti jalan pabrik, jalan cabang, dan jalan utama; penciptaan lapangan kerja; dan pelaksanaan berbagai program pendidikan, sosial, dan kesehatan.

PT. Sumalindo Hutani Jaya berlokasi di Kalimantan Timur dan memiliki dua wilayah operasi: unit I (10.976 Ha) dan unit II (54.490 Ha). *Acacia mangium*, *Acacia crassicaarpa* dan *Eucalyptus pellita* merupakan jenis tumbuhan utama yang ditanam. Kawasan lindung di perusahaan terdiri dari kawasan konservasi plasma nutfah, perbatasan sungai, kawasan perlindungan satwa liar, perbatasan mata air, dan kawasan lereng. Beberapa flora dan fauna yang ditemukan di dalam konsesi dilindungi oleh perusahaan, antara lain Ulin, Bayur, dan Orangutan Kalimantan. Konservasi orangutan menjadi prioritas perusahaan, begitu juga hutan konservasi berdasarkan Nilai Konservasi Tinggi. Perusahaan juga memiliki program pengelolaan sosial berupa rencana proyek CSR, program pemberdayaan masyarakat desa sekitar hutan, melalui beberapa kelompok tani dan/atau koperasi binaan.

Product Certifications

Sertifikasi Produk ^[417-1]

Our mills and products bear a variety of third-party certified labels to meet the sustainability needs and requirements of our customers. These primarily address the source of the fiber, the composition of the product, its quality, and environmental compliance.

Pabrik dan produk kami memiliki berbagai label bersertifikat dari pihak ketiga untuk memenuhi kebutuhan dan persyaratan yang dibutuhkan oleh pelanggan, terutama untuk sumber serat, komposisi produk, kualitas, dan kepatuhan lingkungan.



Mill Certifications

Sertifikasi Pabrik

Description Deskripsi	Indah Kiat Perawang	Indah Kiat Serang	Indah Kiat Tangerang	Pindo Deli Karawang	Pindo Deli Perawang	Lontar Papyrus	Tjiwi Kimia	Ekamas Fortuna	OKI	Univenus Perawang
Quality Kualitas	ISO 9001	ISO 9001	ISO 9001	ISO 9001	ISO 9001	ISO 9001	ISO 9001	ISO 9001	ISO 9001	ISO 9001
Product Quality Kualitas Produk	Halal			Halal	Halal		Halal			
	SNI 6691:2015			Environmental Choice—New Zealand Ecolabel	Environmental Choice—New Zealand Ecolabel		Ecolabel— Indonesian Standard			
	SNI 8126:2014			Ecolabel Indonesian Standard			Green Seal			
	Singapore Green Labelling Scheme	Halal	Halal			Halal			Halal	Halal
	Sirim Ecolabel 071:2018				Singapore Green Labelling Scheme	Singapore Green Labelling Scheme		Singapore Green Labelling Scheme		
	Ecolabel— Indonesian Standard			Green Mark—Taiwan Ecolabel Standard						
				SNI 6691:2015						
				SNI 8126:2014						
PROPER	Blue	N/A [1]	Blue	Blue (Mill 1) N/A [1] (Mill 2) N/A [1] (Mill 3)	N/A [2]	N/A [1]	Blue	Blue	N/A [1]	N/A [2]
Environment Lingkungan	ISO 14001	ISO 14001	ISO 14001	ISO 14001	ISO 14001	ISO 14001	ISO 14001	ISO 14001	ISO 14001	ISO 14001
	ISO 50001	ISO 50001	ISO 50001	ISO 50001	ISO 50001	ISO 50001	ISO 50001	ISO 50001	ISO 50001	ISO 14001
Health & Safety Kesehatan & Keselamatan	SMK3	SMK3	SMK3	SMK3	SMK3	SMK3	SMK3	SMK3	SMK3	SMK3
	ISO 45001	ISO 45001	ISO 45001	ISO 45001	ISO 45001	ISO 45001	ISO 45001	ISO 45001	ISO 45001	SMK3
Chain of Custody Rantai Pengawasan	PEFC	PEFC	PEFC	PEFC	PEFC	PEFC	PEFC	PEFC	PEFC	PEFC
	SVLK	SVLK	SVLK	SVLK	SVLK	SVLK	SVLK	SVLK	SVLK	SVLK

Description Deskripsi	Indah Kiat Perawang	Indah Kiat Serang	Indah Kiat Tangerang	Pindo Deli Karawang	Pindo Deli Perawang	Lontar Papyrus	Tjiwi Kimia	Ekamas Fortuna	OKI	Univenus Perawang
	RoHS	RoHS	RoHS	RoHS	RoHS	RoHS	RoHS		RoHS	
Product Specification Spesifikasi Produk		SVHC screening		SVHC screening	SVHC screening					
	SVHC screening	Food grade paper/board food packaging direct contact	SVHC screening	ISO22000	Food contract safety grade for paper & paperboard	SVHC screening	Food grade paper/board		SVHC screening	
		ISO 22000			Dermatological test on humans					
Other Lainnya				ISO 17025						

Note | Catatan:

1. Subject to special environmental assessment. | Sesuai dengan penilaian lingkungan yang spesifik.
2. Scope included in Indah Kiat Perawang's assessment. | Lingkup yang termasuk dalam penilaian: Indah Kiat Perawang.

Forestry Management Unit Certification

Sertifikat Unit Manajemen Hutan

Description Deskripsi	Arara Abadi	Satria Perkasa Agung (including SPA Serapung and SPA KTH Sinar Merawang)	Riau Abadi Lestari	Wirakarya Sakti	Finnantara Intiga	Sumalindo Hutani Jaya I & II
Environment Lingkungan	ISO 14001	ISO 14001	ISO 14001	ISO 14001	ISO 14001	ISO 14001
Health & Safety Kesehatan & Keselamatan	SMK3	SMK3	SMK3	SMK3	SMK3	SMK3
	ISO 45001	ISO 45001	ISO 45001	ISO 45001	ISO 45001	ISO 45001
Chain of Custody Rantai Pengawasan	IFCC-PEFC	IFCC-PEFC	IFCC-PEFC	IFCC-PEFC	IFCC-PEFC	IFCC-PEFC
	PHPL	PHPL	PHPL	PHPL	PHPL	PHPL



Membership and Associations

Keanggotaan dan Asosiasi [102-12, 102-13] [SPOTT 37; 38; 39; 41; 48; 50]

APP forms, establishes, maintains, and actively participates in strategic partnerships through membership in a variety of external associations and initiatives. Industry associations and consortiums contribute significantly to the development and implementation of industry standards and best practices for our operations. This enables us to deepen our understanding of issues and share knowledge.

APP membentuk, membangun, menjaga, dan secara aktif berpartisipasi dalam kemitraan melalui keanggotaan dalam berbagai asosiasi dan inisiatif eksternal. Asosiasi dan kelompok industri berkontribusi signifikan terhadap pengembangan dan penerapan standar industri dan praktik terbaik untuk operasi kami. Hal ini memungkinkan kami untuk memperdalam pemahaman kami tentang masalah dan berbagi pengetahuan.



Association Membership

Keanggotaan Asosiasi [102-13]

Association Name Nama Asosiasi	Role Peran
Indonesia Pulp & Paper Association (APKI) Asosiasi Pulp & Kertas Indonesia (APKI)	Deputy Chairman Wakil Ketua
Indonesian Forest Concessionaires (APHI) Asosiasi Pengusaha Hutan Indonesia (APHI)	Board Member Anggota Dewan
Indonesian Association for Clinical Chemistry (AKIDA) Asosiasi Kimia Dasar Anorganik Indonesia (AKIDA)	Member Anggota
Indonesian Public Listed Companies Association (AEI) Asosiasi Emiten Indonesia (AEI)	Member Anggota
Peat Society of Indonesia (HGI) Himpunan Gambut Indonesia (HGI)	Member Anggota

External Initiatives

Inisiatif Eksternal [102-12]

Initiative Inisiatif	Position Posisi
UN Global Compact / Indonesia Global Compact Network (IGCN)	Board of Founders Dewan Pendiri
Indonesia Business Council for Sustainable Development (IBCSA)	Executive Committee Komite Eksekutif
Consumer Goods Forum (CGF)	Member Anggota
High Carbon Stock Approach (HCSA)	Working Group Representative Perwakilan Kelompok Kerja
New York Declaration on Forest (NYDF)	Member Anggota

Awards & Achievements in 2021

Penghargaan & Prestasi di 2021

Description Deskripsi	Organiser Penyelenggara	Awarded for Diberikan untuk
Public Relations Indonesia Award (PRIA) 2021	PR Indonesia	Gold Winner Category Sustainability Report APP Sinar Mas
Indonesia Green Awards (IGA) 2021	The La Tofi School of CSR	<ul style="list-style-type: none"> - Development of Nature Conservation Tourism (Paper Forest) - PT Pindo Deli Pulp & Paper Karawang Mill - Developing Biodiversity Program (Mangroove Conservation) - PT Indah Kiat Pulp & Paper Tbk. Tangerang Mill - Developing Integrated Waste Management Program (Gampingan Bersinar) - PT Ekamas Fortuna Malang - Developing Biodiversity Program (Conservation of rare tree species in APP Sinar Mas wood supplier concession areas) – APP Sinar Mas
Bisnis Indonesia Business Indonesia Social Responsibility Award (BISRA)	Habitat for Humanity Indonesia and with Bisnis Indonesia	<ul style="list-style-type: none"> - Platinum Champion in Corporate Social Responsibility - Program & Best Award for Community Development/Empowerment Program - Platinum Champion in Corporate Social Responsibility
Primaniyarta 2021	Ministry of Trade of the Republic of Indonesia	APP Sinar Mas Category Sustainability Product Kategori Produk Berkelanjutan PT Pabrik Kertas Tjiwi Kimia Tbk.
ESG Disclosure Award	Berita Satu	ESG Disclosure APP Sinar Mas
Penghargaan Industri Hijau	Ministry of Industry of the Republic of Indonesia	Penghargaan Industri Hijau Level 5 PT OKI Pulp & Paper Mills PT Indah Kiat Pulp and Paper Tbk.
CDP	CDP Global	<ul style="list-style-type: none"> - CDP Forest: A- score - CDP Climate Change: B score - CDP Water: B score

